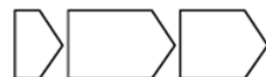


ivàlua ✓

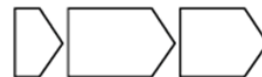
Institut Català d'Avaluació
de Polítiques Públiques

Pla de Barris i Viles
de Catalunya
2025-2029



Manual metodològic per a l'elaboració de l'avaluació ex ante dels Programes Memòria d'Intervenció Integral (PMII) establerts a la Llei 11/2022 de Barris i Viles de Catalunya





Manual metodològic per a l'elaboració de l'avaluació ex ante dels Programes Memòria d'Intervenció Integral (PMII) establerts a la Llei 11/2022 de Barris i Viles de Catalunya

Versió:

Maig de 2026

Guia encarregada i finançada per:

**Generalitat de Catalunya. Departament de
Territori, Habitatge i Transició Ecològica.
Comissionat per a l'impuls de les polítiques
de millorament urbà, ambiental i social dels
barris i les viles**

Guia elaborada per:

Ivàlua

Equip de treball:

**Anna Segura Lladó (coordinació), Maria
Delgado García i Jordi Garcia Muniesa.**

© Institut Català d'Avaluació de Polítiques
Públiques (Ivàlua), 2026

Aquesta obra està subjecta a la llicència
Creative Commons de Reconeixement-
NoComercial-CompartirIgual 4.0 Internacional.
Es permet a tercers distribuir, retocar i crear a
partir de l'obra llicenciada de manera no
comercial, la distribució de les quals cal fer-la
amb una llicència igual a la que regula aquesta
obra original.

Ivàlua

**Institut Català d'Avaluació de Polítiques
Públiques**

Districte Administratiu de la Generalitat de
Catalunya – Edifici B C/ dels Alts Forns, 36-44
Barcelona 08038
Tel. 00 34 93 554 53 00
info@ivalua.cat

Cita suggerida: Segura Lladó; Anna; Delgado García, Maria; i Garcia Muniesa, Jordi (2026). Manual metodològic per a l'elaboració de l'avaluació ex ante dels Programes Memòria d'Intervenció Integral (PMII) establerts a la Llei 11/2022 de Barris i Viles de Catalunya. Barcelona: Ivàlua

Continguts

1	Presentació del manual.....	1
2	Avaluació ex ante d'impacte econòmic i social.....	2
3	Pas a pas per elaborar l'avaluació ex ante d'impacte econòmic i social dels PMII	4
3.1	Pas 1: Prioritzar les problemàtiques a abordar	4
	Tasca 1.1: Assegurar que les problemàtiques estan ben formulades	5
	Tasca 1.2: Fer explícites les causes i les conseqüències de les problemàtiques.....	7
	Tasca 1.3: Revisar les prioritats d'intervenció	8
3.2	Pas 2: Revisar els objectius estratègics del PMII.....	11
	Tasca 2.1: Assegurar que els objectius estratègics del PMII estan correctament formulats	12
	Tasca 2.2: Revisar l'alineament dels objectius estratègics del PMII amb els objectius generals de la Llei de Barris i Viles	13
	Tasca 2.3: Relacionar els objectius estratègics del PMII amb les problemàtiques prioritzades	15
3.3	Pas 3: Seleccionar les actuacions que formaran part del PMII	17
	Tasca 3.1: Identificar alternatives d'actuació per abordar les necessitats prioritzades	18
	Tasca 3.2: Caracteritzar les alternatives	23
	Tasca 3.3: Prioritzar les actuacions	29
3.4	Pas 4: Descriure les actuacions	32
	Tasca 4.1: Elaborar la teoria del canvi de cada actuació (<i>Opcional</i>).....	32
4	Redacció l'informe d'avaluació ex ante d'impacte econòmic i social	36
5	Declaració d'ús d'intel·ligència artificial	39
6	Referències.....	40
7	Annexos.....	41
7.1	Annex 1. Objectius generals del Pla de Barris i Viles.....	41
7.2	Annex 2. Les iniciatives Què funciona d'Ivàlua.....	44
	Què funciona en educació?.....	44
	Què funciona contra la pobresa? Àmbit pobresa infantil	45
	Què funciona en gènere i joventut?.....	45
	Què funciona en cures de llarga durada?.....	45
	Què funciona contra el canvi climàtic?	45
	Què funciona en habitatge?	45

Índex de Figures

Figura 1. Esquema clàssic d'una teoria del canvi.....	2
Figura 2. Adaptació de la teoria del canvi a les actuacions de la Llei de Barris i Viles de Catalunya .	3
Figura 3. Exemples de diagrames relacionant els objectius estratègics amb les problemàtiques priorititzades	16
Figura 2. Adaptació de la teoria del canvi a les actuacions de la Llei de Barris i Viles de Catalunya	33
Figura 5. Exemple de teoria del canvi per a l'actuació de renaturalització del pati del de l'escola del barri	34
Figura 6. Exemple de teoria del canvi per a l'actuació de construcció d'una biblioteca al barri.....	34
Figura 7. Exemple de teoria del canvi per a l'actuació d'ampliació de l'oferta de cursos de català en horari de tarda	34

Índex de Taules

Taula 1. Exemples de reformulació de problemàtiques: d'operatives a socials.....	6
Taula 2. Exemples de resum de problemàtiques: causes i conseqüències	8
Taula 3. Exemple de prioritització de causes associades a les problemàtiques de l'AAE.....	10
Taula 4. Exemples de reformulació d'objectius estratègics	12
Taula 5. Classificació dels objectius estratègics del PMII en relació amb els objectius generals del Pla de Barris i Viles.....	14
Taula 6. Exemple de taula relacionant els objectius estratègics amb les problemàtiques priorititzades	15
Taula 7. Llistat de recursos disponibles per revisar l'evidència.....	19
Taula 8. Exemples de formulació d'actuacions.....	20
Taula 9. Exemple de ventall d'actuacions possibles: entorn urbà poc accessible	21
Taula 10. Exemple de ventall d'actuacions possibles: entorn urbà poc adaptat al canvi climàtic.....	21
Taula 11. Exemple de ventall d'actuacions possibles: entorn urbà amb poca oferta cultural assequible	22
Taula 12. Exemple de ventall d'actuacions possibles: taxa d'atur elevada entre la població resident	22
Taula 13. Exemples de viabilitat de les actuacions.....	24
Taula 14. Exemples de transversalitat de les actuacions	25
Taula 15. Exemples d'innovació de les actuacions.....	26
Taula 16. Exemples d'impacte de gènere de les actuacions	28
Taula 17. Exemple de prioritització d'actuacions referents a la problemàtica: un entorn urbà poc adaptat al canvi climàtic.....	31
Taula 19. Objectius generals del Pla de Barris i Viles relacionats amb la millora de l'espai urbà.....	41
Taula 20. Objectius generals del Pla de Barris i Viles relacionats amb la millora de l'entorn urbà ...	42
Taula 21. Objectius generals del Pla de Barris i Viles relacionats amb la millora de les condicions de vida.....	43

1 Presentació del manual

La Llei 1/2022, del 29 de desembre, de millorament urbà, ambiental i social dels barris i les viles, el Decret 163/2025 que la desplega i el Pla d'Avaluació del Pla de Barris i Viles estableixen l'obligació que els Programes Memòria d'Intervenció Integral (PMII) incorporin una avaluació ex ante d'impacte econòmic i social. Aquest requeriment respon a la necessitat de garantir que els recursos públics destinats al Pla de Barris i Viles es dirigeixen a intervencions rellevants, coherents i amb capacitat real de transformar les condicions socials, urbanes, ambientals i econòmiques de les àrees d'atenció especial (AAE) on es decideixi intervenir.

Ara bé, perquè aquest requeriment sigui realment útil, l'avaluació ex ante no pot limitar-se a un exercici merament de tràmit o descriptiu. Una avaluació realitzada per justificar una decisió ja presa amb antelació suposa un ús inadequat de temps i de recursos públics i, com a tal, s'ha d'evitar (Parera, 2011). Per contra, l'avaluació ex ante ha de concebre's com un procés analític i reflexiu integrat en l'elaboració del PMII i orientat a informar les decisions clau de disseny del programa. La seva funció principal és ajudar a escollir quines actuacions s'inclouen en el PMII, a partir d'una anàlisi estructurada de les necessitats de l'AAE, dels objectius que es volen assolir i de les diferents alternatives d'intervenció possibles. Com més aviat s'iniciï aquest procés d'anàlisi, més dades i evidències estaran disponibles en el moment de prendre les decisions (Parera, 2011).

En coherència amb aquest plantejament, l'avaluació ex ante no s'ha d'entendre com un exercici paral·lel, sinó com una eina integrada en els espais de treball del PMII. A la pràctica, això implica que els avenços en l'anàlisi de les problemàtiques, la formulació d'objectius i la selecció d'actuacions s'han d'anar compartint i validant en els espais de coordinació entre l'equip redactor i el grup motor, en el marc de les reunions de seguiment i dels espais de treball tècnic. D'aquesta manera, l'avaluació ex ante esdevé un procés compartit que reforça la coherència de les decisions adoptades i en facilita la validació progressiva, evitant que es concentri exclusivament en una fase final de redacció de l'informe. Al mateix temps, aquest procés contribueix a la transparència de les decisions, en la mesura que en fa explícits els criteris i els arguments.

Aquest manual s'adreça principalment als equips tècnics i polítics dels ens locals responsables de la formulació dels PMII, així com als equips externs que els donen suport, amb la finalitat de guiar-los en la realització de l'avaluació ex ante d'impacte econòmic i social. El manual està pensat per utilitzar-se en paral·lel al document "Elaboració dels Programes Memòria d'Intervenció Integral. Llei 11/2022 de Barris i Viles de Catalunya. Manual metodològic" (a partir d'ara, "Manual metodològic per a l'elaboració de PMII") (Diputació de Barcelona, 2026).

El manual proposa un recorregut pas a pas que ajuda a estructurar l'anàlisi ex ante i a utilitzar-ne els resultats per prendre decisions sobre el disseny del programa. Concretament, s'organitza en quatre passos:

1. Prioritzar les necessitats d'intervenció,
2. Revisar els objectius estratègics del PMII,
3. Seleccionar les actuacions que formaran part del PMII,
4. Descriure les actuacions.

2 Avaluació ex ante d'impacte econòmic i social

En l'àmbit de les polítiques públiques, l'avaluació és l'eina que permet analitzar una determinada intervenció mitjançant l'ús de tècniques rigoroses de recopilació i anàlisi de la informació, amb l'objectiu de generar evidència sobre la seva adequació, el seu funcionament o el seu impacte. A diferència del seguiment, que se centra en la millora continuada de la implementació, l'avaluació té com a propòsit informar la presa de decisions estratègiques sobre les polítiques públiques.

L'avaluació ex ante és, dins d'aquest marc, aquella que es realitza en la fase de formulació d'una intervenció pública, amb l'objectiu de contribuir a dissenyar propostes més sòlides abans del seu desplegament. Això pot implicar des d'analitzar fins a quin punt una intervenció respon a les necessitats detectades i té capacitat de generar els canvis esperats, fins a comparar característiques clau de diferents alternatives d'intervenció per seleccionar l'opció que ofereix una millor resposta als objectius plantejats (Parera, 2011).

Quan l'objectiu és comparar diverses actuacions concretes possibles, les avaluacions ex ante d'impacte econòmic i social acostumen a utilitzar metodologies d'anàlisi cost-benefici o de cost-efectivitat. Aquestes metodologies comparen quantitativament els costos i els beneficis socials esperats de diferents alternatives d'intervenció per identificar l'opció més eficient, és a dir, la que permet assolir els millors resultats amb els recursos disponibles.¹

Tanmateix, quan l'objecte d'anàlisi és un pla o una estratègia, com és el cas dels PMII, cal adaptar aquest enfocament. Les dificultats tècniques i metodològiques per aplicar una anàlisi de cost-benefici o de cost-efectivitat a un conjunt ampli i heterogeni d'actuacions fan que l'avaluació ex ante es reorienti cap a la revisió del disseny de la intervenció. En aquests casos, l'anàlisi se centra en valorar la coherència i la solidesa de la proposta en el seu conjunt, utilitzant eines que permeten comprendre com s'espera que les actuacions generin els canvis desitjats (Blasco, 2009). Aquest segon enfocament és l'adoptat en aquest manual.

La principal eina per dur a terme aquesta anàlisi és la teoria del canvi (TdC), que permet representar de manera estructurada la lògica d'una intervenció pública. Tal com mostra la Figura 1, la teoria del canvi posa en relació els diferents elements que componen la intervenció pública (recursos, activitats i productes) amb les problemàtiques que la justifiquen i els canvis que s'espera que se'n derivin (resultats). En altres paraules, descriu de manera esquemàtica el funcionament esperat de la intervenció, fent explícites les hipòtesis sobre les quals se sustenten els canvis que es preveu que es produeixin (Farré et al., 2020).

Figura 1. Esquema clàssic d'una teoria del canvi



Font: elaboració pròpia.

¹ Per a més informació, podeu consultar la [pàgina web de l'àrea d'Avaluació econòmica de les polítiques públiques](#) de la Generalitat de Catalunya.

Per tal d'adaptar aquesta eina al context específic del Pla de Barris i Viles, la teoria del canvi s'ha ajustat a les característiques específiques de les intervencions de regeneració urbana. En aquesta adaptació, les actuacions es consideren com un únic bloc d'intervenció, mentre que els resultats es desagreguen en diferents nivells que permeten entendre millor com es produeixen els canvis (Figura 2). En concret, es distingeixen tres nivells de resultats:

- **Espai urbà:** canvis en el conjunt d'elements físics i infraestructurals del teixit urbà — habitatges, espais públics, equipaments i serveis— que constitueixen el suport físic de la ciutat i en fan possible l'ús quotidià, incloent també el verd urbà i les infraestructures associades a la mobilitat.
- **Entorn urbà:** canvis en el funcionament social, ambiental i econòmic de l'espai urbà i en les condicions d'accés, ús i oportunitats que aquest ofereix a la població, incloent l'oferta de serveis, la mobilitat i connectivitat, el teixit econòmic, i les dinàmiques comunitàries i de participació.
- **Condicions de vida:** canvis en la situació efectiva de la població en termes de benestar, salut, drets, oportunitats i seguretat material.

Aquesta desagregació permet fer explícit que els canvis en les condicions de vida de la població no es produeixen de manera directa i immediata com a conseqüència de les actuacions, sinó que estan mediat per una cadena de resultats que connecta les actuacions amb els canvis en l'espai i l'entorn urbà, i aquests amb els resultats finals sobre la població.

Figura 2. Adaptació de la teoria del canvi a les actuacions de la Llei de Barris i Viles de Catalunya



Font: elaboració pròpia.

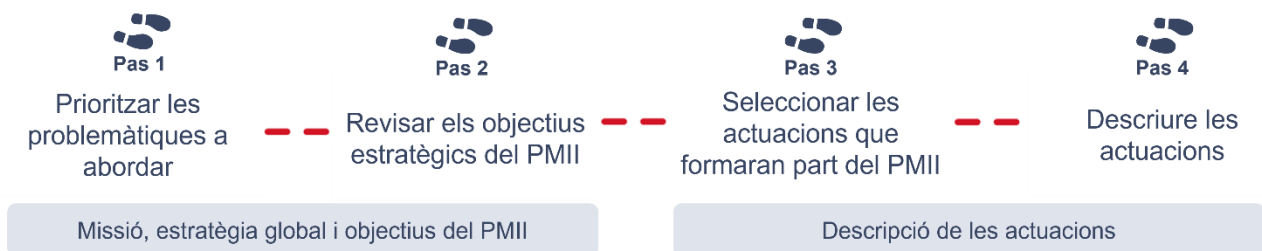
En el cas dels PMII, atès que es tracta de programes amb un volum elevat d'actuacions, orientades a abordar múltiples problemàtiques i a contribuir a diversos objectius, la construcció d'una teoria del canvi a nivell global pot resultar massa complexa i poc operativa. Per aquest motiu, aquest manual es centra, com a element imprescindible, en fer explícita la relació entre problemàtiques, actuacions i objectius estratègics del PMII, com a manera d'assegurar la coherència del disseny del programa.

Tanmateix, com a exercici complementari i voluntari, es recomana desenvolupar teories del canvi simplificades de les actuacions prioritzades per comprovar-ne la solidesa i la coherència interna. Aquest exercici permet analitzar de manera més precisa com cada intervenció concreta contribueix a generar canvis, sense necessitat de construir una teoria del canvi completa a escala de programa.

D'aquesta manera, l'avaluació ex ante del disseny permet anticipar possibles febleses i evitar la posada en marxa d'actuacions que no responen a problemes concrets, presenten inconsistències internes o tenen un baix potencial d'impacte (Parera, 2011).

3 Pas a pas per elaborar l'avaluació ex ante d'impacte econòmic i social dels PMII

Aquest apartat presenta el procés a seguir per elaborar l'avaluació ex ante d'impacte econòmic i social dels PMII. Es tracta d'un recorregut pas a pas dissenyat per acompanyar els equips impulsors al llarg de l'elaboració del programa, facilitant l'anàlisi i ajudant a estructurar les decisions de disseny.



El procés es presenta de manera ordenada i seqüencial, amb l'objectiu de fer-ne més clara la comprensió i l'aplicació. Tanmateix, cal tenir en compte que, a la pràctica, l'elaboració d'un PMII no sempre seguirà una lògica estrictament lineal, ja que l'anàlisi convidarà a revisar decisions prèvies, reformular plantejaments o incorporar nova informació a mesura que es vagi avançant. Per aquest motiu, és important abordar aquest procés amb una actitud flexible i oberta, entenent l'avaluació ex ante com un instrument per explorar i contrastar diferents opcions d'intervenció. Com s'ha dit, l'objectiu no és justificar decisions preses amb anterioritat, sinó contribuir a identificar, d'entre les alternatives d'intervenció possibles, aquella que ofereix una millor resposta a les problemàtiques detectades i als objectius del programa.

3.1 Pas 1: Prioritzar les problemàtiques a abordar

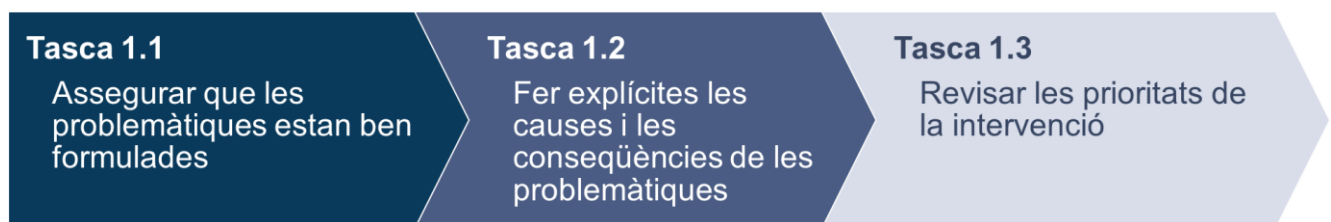
- Objectiu:** revisar les prioritats d'intervenció i establir un marc de referència que permeti valorar la coherència dels objectius estratègics i dels resultats esperats del PMII.
- Quan:** durant la definició de les necessitats d'intervenció, un cop s'hagi realitzat la delimitació i la diagnosi de l'AAE.
- PMII:** informa l'apartat "Missió, estratègia global i objectius del PMII"
- Informe ex ante:** base per la redacció de l'apartat "1. Justificació de la intervenció"

El manual metodològic per a l'elaboració dels PMII distingeix entre dues anàlisis clau en la fase inicial de definició del PMII:

- **La delimitació de l'àrea d'atenció especial (AAE):** a partir d'una bateria d'indicadors predefinida ², es justifica l'elecció de l'àmbit territorial sobre el qual es proposa intervenir.
- **L'anàlisi i la diagnosi de la vulnerabilitat urbana de l'AAE:** un cop delimitada l'àrea, es descriu la seva situació social, urbanística, ambiental i econòmica.

L'avaluació ex ante d'impacte econòmic i social pren com a punt de partida la diagnosi de la vulnerabilitat urbana de l'AAE, on s'identifiquen les principals problemàtiques, causes i necessitats d'intervenció, així com els temes clau que la proposta haurà d'abordar. A partir d'aquesta diagnosi, com a primer pas, l'avaluació ex ante en resumeix i n'estructura els components principals per connectar de manera explícita les problemàtiques detectades amb les causes que les expliquen i les conseqüències que tenen sobre les condicions de vida de la població.

L'objectiu d'aquest primer pas, doncs, no és reproduir la diagnosi, sinó organitzar-ne els elements clau per fer explícita la prioritització de les necessitats d'intervenció i disposar d'una base clara i compartida per a la formulació posterior dels objectius estratègics i de les cadenes de resultats del PMII.



Tasca 1.1: Assegurar que les problemàtiques estan ben formulades

En el marc de la teoria del canvi, la caixa de problemàtiques fa referència a **problemàtiques socials**, és a dir, a situacions insatisfactòries relacionades amb el funcionament de l'AAE o les condicions de vida de la població que hi resideix, com ara entorns urbans poc segurs o poc adaptats al canvi climàtic, una oferta insuficient de serveis i oportunitats al territori, la pobresa energètica o l'aïllament relacional i la soledat.

Aquestes problemàtiques són de naturalesa diferent de les limitacions operatives de l'Administració, com els dèficits de gestió, d'informació, de recursos o d'organització. Tot i que aquests factors són rellevants —ja que poden condicionar la viabilitat i l'efectivitat de les actuacions i contribuir a explicar per què determinades situacions socials persisteixen—no constitueixen, en si mateixos, problemàtiques socials.

Tenint això en compte, la primera tasca de l'avaluació ex ante consisteix a delimitar amb claredat quines són les problemàtiques socials de l'AAE, distingint-les de les que fan referència al

² "Annex I: criteris per determinar la condició d'àrea d'atenció especial" del Decret 163/2025, de 29 de juliol, de desplegament de la Llei 11/2022, de 29 de desembre, de millorament urbà, ambiental i social dels barris i les viles per aprovar les bases reguladores de les subvencions i crear l'Oficina Tècnica de Barris i Viles.

funcionament i l'organització de l'Administració. Les problemàtiques de caràcter operatiu es consideraran més endavant, en relació amb la viabilitat i el desplegament de les actuacions.



Regla bàsica

Les problemàtiques socials fan referència a situacions insatisfactòries relacionades amb el funcionament de l'AAE o de les condicions de vida de la població resident, i no a problemes interns de l'Administració pública.

Criteri pràctic

Quan la formulació d'una problemàtica posa el focus en limitacions de recursos, informació, capacitats o organització de l'Administració, cal reformular-la perquè descrigui el problema tal com es manifesta en l'entorn urbà o els efectes que té sobre la població resident.

Una manera de fer-ho és preguntar-se: quines conseqüències té aquesta limitació operativa en la qualitat de l'entorn urbà o en les condicions de vida de les persones?

La taula següent mostra exemples de com reformular problemàtiques plantejades en termes de limitacions operatives de l'Administració en problemàtiques socials rellevants per a l'AAE.

Taula 1. Exemples de reformulació de problemàtiques: d'operatives a socials

Problema operatiu de l'Administració	Problemàtica social de l'AAE
✗ Dificultats tècniques per adaptar l'espai públic a persones amb mobilitat reduïda.	✓ Entorn urbà poc accessible.
✗ Manca de recursos municipals per adaptar l'espai públic al canvi climàtic.	✓ Entorn urbà poc adaptat als efectes del canvi climàtic.
✗ Absència d'una estratègia cultural municipal al barri.	✓ Entorn urbà amb poca oferta cultural assequible.
✗ Dèficit de tècnics d'inserció laboral al municipi.	✓ Taxa d'atur elevada entre la població resident.

Font: elaboració pròpia.



Llistat de problemàtiques socials de l'AAE que es volen abordar.

Producte
1.1

Problemàtiques socials

Tasca 1.2: Fer explícites les causes i les conseqüències de les problemàtiques

Un cop identificades les problemàtiques socials de l'AAE (producte 1.1), el següent pas consisteix en fer explícites les principals causes que les expliquen i les conseqüències que se'n deriven. No es tracta d'identificar-les totes, sinó de centrar-se en aquelles que són més rellevants per entendre la problemàtica i orientar la intervenció.

Per fer-ho, es pot partir de les conclusions de la diagnosi feta com a part del procés d'elaboració del PMII, on s'identifiquen els principals factors que expliquen les situacions de vulnerabilitat de l'AAE. Així doncs, no cal generar informació nova, sinó simplement ordenar i estructurar la informació ja disponible de manera que es faci explícita la relació entre les problemàtiques i les causes, i preferentment també les conseqüències.

Aquest exercici és clau per entendre per què es produeix cada problemàtica i quins impactes té sobre la població, i constitueix la base per a la definició posterior dels objectius estratègics i dels resultats esperats del PMII.



Regla bàsica

Per a cada problemàtica, cal identificar, com a mínim, les causes que expliquen la seva existència i, si es vol aprofundir en l'anàlisi, també les conseqüències que se'n deriven, assegurant una relació coherent entre aquests elements.

Criteri pràctic

Les causes es formulen mitjançant expressions que indiquen l'existència d'una situació no desitjable, com ara "manca de", "dèficit de", "excés de", "baixa qualitat" o similars.

Les conseqüències es formulen com efectes observables sobre l'espai urbà o les condicions de vida de la població, utilitzant expressions que descriuen situacions com "exposició", "dificultats", "limitacions", "risc" o similars.

La taula següent exemplifica com resumir les problemàtiques identificades a l'AAE, fent explícita la relació entre les causes que les expliquen i les conseqüències que se'n deriven.

Taula 2. Exemples de resum de problemàtiques: causes i conseqüències

Problemàtiques socials	Causes	Conseqüències (opcional)
Entorn urbà poc accessible.	<ul style="list-style-type: none"> • Proporció elevada d'edificis d'habitatges sense ascensor. • Excés de barreres arquitectòniques a l'espai públic. • ... 	<ul style="list-style-type: none"> • <i>Dificultats de mobilitat per a persones amb diversitat funcional.</i> • <i>Autonomia reduïda en els desplaçaments quotidians.</i> • ...
Entorn urbà poc adaptat al canvi climàtic.	<ul style="list-style-type: none"> • Dèficit d'infraestructura verda. • Dèficit de refugis climàtics. • 	<ul style="list-style-type: none"> • <i>Exposició excessiva a la calor.</i> • <i>Problemes de salut.</i> • ...
Entorn urbà amb poca oferta cultural assequible.	<ul style="list-style-type: none"> • Manca d'equipaments culturals. • Manca d'entitats culturals. • ... 	<ul style="list-style-type: none"> • <i>Desigualtat en l'accés a la cultura.</i> • <i>Baixa participació cultural.</i> •
Taxa d'atur elevada entre la població resident.	<ul style="list-style-type: none"> • Baixos nivells educatius. • Desconeixement de la llengua. • Dèficit d'oportunitats laborals a l'entorn. • ... 	<ul style="list-style-type: none"> • <i>Ingressos laborals baixos.</i> • <i>Risc de pobresa.</i> •

Font: elaboració pròpia.



Llistat de problemàtiques, causes i, opcionalment, conseqüències, seguint el format de la Taula 2.

Producte 1.2

Problemàtiques socials	Causes	Conseqüències (opcional)

Tasca 1.3: Revisar les prioritats d'intervenció

En general, els PMII actuen sobre les causes de les problemàtiques amb l'objectiu de mitigar-les o reduir-les i, al mateix temps, evitar o disminuir les seves conseqüències. Tot i així, no s'espera que el PMII intervingui sobre totes les causes identificades, sinó només sobre aquelles que es considerin prioritàries d'acord amb el criteri dels ens locals impulsors del programa. Per això, un cop llistades les causes de les problemàtiques identificades (producte 1.2), el següent pas consisteix a determinar sobre quines d'aquestes convé intervenir de manera prioritària.

Per fer aquesta prioritització, es poden tenir en compte, entre d'altres, els criteris següents:

1. Problemàtiques que generen conseqüències importants sobre la qualitat de vida de la població resident, ja sigui perquè afecten a moltes persones o perquè els efectes sobre les persones afectades són especialment greus. Aquest criteri només es podrà fer servir si en la tasca anterior s'han fet explícites les conseqüències de les problemàtiques identificades.
2. Causes que no es preveu que es resolguin sense intervenció pública.
3. Causes que es poden abordar a través dels àmbits d'actuació del Pla de Barris i Viles i sobre els quals l'ens local impulsor disposa —o pot disposar— de les competències i les capacitats necessàries per intervenir-hi de manera efectiva.
4. Causes que no estan sent abordades per altres polítiques o programes públics, per tal d'evitar solapaments, i prioritzar aquelles que no disposen d'una resposta en marxa.

Durant aquest exercici, pot ser útil revisar les conclusions de l'anàlisi DAFO recomanada pel manual metodològic, per assegurar que la prioritització té en compte els principals reptes i fortaleces identificats durant la fase de diagnosi.



Regla bàsica

Seleccionar aquelles causes sobre les quals el PMII pot i ha d'intervenir, d'acord amb la seva rellevància, la seva adequació al marc d'actuació i la capacitat dels ens locals per abordar-les.

Criteri pràctic

Quan una problemàtica té múltiples causes, convé prioritzar aquelles que:

- són més rellevants des del punt de vista de l'impacte sobre la qualitat de vida de la població,
- requereixen necessàriament d'intervenció pública,
- es poden abordar mitjançant les actuacions previstes en el marc del Pla de Barris i Viles,
- i sobre les quals els ens locals tenen capacitat efectiva d'actuació.

La taula següent mostra un exemple de prioritització de causes sobre les quals intervenir des del PMII, incloent els motius d'exclusió de les causes no prioritzades.

Taula 3. Exemple de prioritització de causes associades a les problemàtiques de l'AAE

Problemàtiques socials	Causes	Priorització
Entorn urbà poc accessible.	• Proporció elevada d'habitatges sense ascensor.	☑
	• Excés de barreres arquitectòniques a l'espai públic.	☑
Entorn urbà poc adaptat al canvi climàtic.	• Dèficit d'infraestructura verda.	☑
	• Dèficit de refugis climàtics.	☑
Entorn urbà amb poca oferta cultural assequible.	• Manca d'equipaments culturals.	☑
	• Manca d'entitats culturals.	✗ Baixa capacitat d'incidència directa
Taxa d'atur elevada entre la població resident	• Baixos nivells educatius.	✗ Competència principalment autonòmica
	• Desconeixement de la llengua.	☑
	• Dèficit d'oportunitats laborals a l'entorn.	✗ Està sent abordant mitjançant un pla sectorial

Font: elaboració pròpia.



Listat de problemàtiques amb les seves causes associades i la seva prioritització, seguint el format de la Taula 3.

Producte 1.3

Problemàtiques socials	Causes	Priorització



Encaix

- Informa l'apartat "Missió, estratègia global i objectius" del PMII.
- És la base per la redacció de l'apartat "1. Justificació de la intervenció" de l'informe d'avaluació ex ante.

3.2 Pas 2: Revisar els objectius estratègics del PMII



Objectiu: assegurar la coherència entre els objectius estratègics, els objectius finals del Pla de Barris i Viles de Catalunya i les problemàtiques prioritzades.



Quan: durant la definició dels objectius estratègics del PMII, un cop definides i prioritzades les problemàtiques a abordar i la proposta preliminar d'objectius estratègics.



PMII: informa l'apartat "Missió, estratègia global i objectius del PMII"

Informe ex ante: base per la redacció de l'apartat "2. Objectius a assolir"

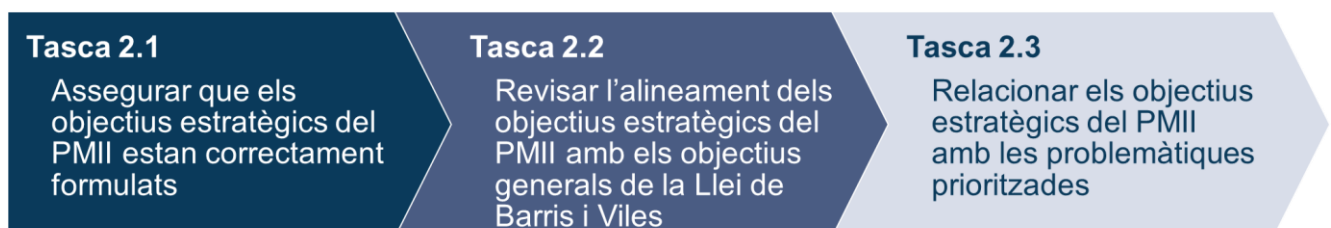
El Pla de Barris i Viles de Catalunya s'articula a partir d'una lògica d'objectius en diferents nivells que cal tenir present a l'hora de definir els objectius de cada PMII.

En primer lloc, hi ha els **objectius finals del programa**, definits per la Llei 11/2022, que operen a escala de país i fan referència a la reducció de les desigualtats territorials i la segregació urbana i residencial, així com a la mitigació del canvi climàtic.

Per contribuir a aquests objectius finals, el Pla de Barris i Viles proposa actuar, a partir d'uns àmbits d'actuació predefinits, en les àrees d'atenció especial per reduir la seva vulnerabilitat urbana, entenent que això permet acostar progressivament aquestes àrees als estàndards del conjunt del territori. Aquest objectiu de reduir la vulnerabilitat urbana es concreta en un seguit d'**objectius generals del Pla de Barris i Viles**, que es desprenen de la Llei 11/2022 i del Decret 163/202 que la desplega i que fan referència a millores en l'espai urbà, en l'entorn urbà i en les condicions de vida de la població resident.

Finalment, cada PMII concreta aquesta lògica en un territori específic mitjançant els **objectius estratègics del PMII**, que defineixen els resultats que es volen assolir per reduir la vulnerabilitat de l'AAE en què s'intervé.

Aquest apartat se centra en aquest tercer nivell, i té per objectiu analitzar la coherència dels objectius estratègics del PMII tant amb les problemàtiques prioritzades com amb els objectius generals del Pla de Barris i Viles.



Tasca 2.1: Assegurar que els objectius estratègics del PMII estan correctament formulats

En coherència amb el que s'ha definit anteriorment, així com les problemàtiques socials fan referència a mancances en el funcionament de l'entorn urbà o en les condicions de vida de la població resident, els objectius estratègics han d'expressar el canvi que es vol produir sobre aquestes situacions. Per tant, han d'apuntar a què ha de canviar com a conseqüència de la implementació del PMII, i han d'estar formulats en termes de millora, reducció, augment o enfortiment d'alguna de les situacions o fenòmens identificats en el pas anterior.

Un error habitual és formular els objectius estratègics en termes de què farà l'Administració per provocar el canvi —accions, activitats o instruments— en lloc de descriure el canvi que es vol aconseguir. Tanmateix, aquest tipus de formulacions no constitueixen, pròpiament, objectius estratègics, sinó que s'acosten més a l'àmbit operatiu.



Regla bàsica

Un objectiu estratègic descriu un canvi o resultat que es vol assolir, no una activitat ni una intenció.

Criteri pràctic

Quan una formulació utilitza verbs com *fomentar*, *promoure*, *impulsar* o *donar suport*, cal reformular-la perquè expressi el canvi que es vol generar amb aquesta acció: *augmentar*, *millorar*, *reduir*, *enfortir*, etc.

Així doncs, el primer que cal fer és revisar els objectius inclosos a la proposta preliminar i comprovar que realment són objectius estratègics, és a dir, que descriuen els canvis que es volen aconseguir sobre les problemàtiques identificades, i no activitats o declaracions d'intenció. La taula següent il·lustra com reformular objectius per tal que esdevinguin objectius estratègics.

Taula 4. Exemples de reformulació d'objectius estratègics

Formulació incorrecta (explica què es farà)	Reformulació correcta (explica quin canvi es vol aconseguir)
✗ Impulsar la rehabilitació dels habitatges per millorar l'accessibilitat.	✓ Millorar l'accessibilitat dels habitatges.
✗ Construir una nova biblioteca.	✓ Incrementar els equipaments culturals.
✗ Fomentar la cultura.	✓ Incrementar l'oferta cultural assequible.
✗ Oferir assessorament personalitzat a persones en situació d'atur.	✓ Reduir la taxa d'atur.

Font: elaboració pròpia.



Llistat dels objectius estratègics del PMII, ben formulats.

Producte
2.1

Objectius estratègics del PMII

Tasca 2.2: Revisar l’alineament dels objectius estratègics del PMII amb els objectius generals de la Llei de Barris i Viles

Un cop comprovat que, efectivament, es tracta d’objectius estratègics, cal verificar l’alineament amb els objectius generals del Pla de Barris i Viles. Aquest alineament es pot produir de diferents maneres:

1. L’objectiu estratègic del PMII coincideix amb un objectiu general del Pla de Barris i Viles.
2. L’objectiu estratègic del PMII concreta o operacionalitza un objectiu general del Pla de Barris i Viles.
3. L’objectiu estratègic del PMII complementa els objectius generals del Pla de Barris i Viles, contribuint-hi de manera coherent.

Per facilitar aquesta revisió, l’“Annex 1. Objectius generals del Pla de Barris i Viles” recull els objectius generals extrets de la Llei 11/2022 i el Decret 163/2025 que la desplega, ordenats segons si fan referència a canvis en l’espai urbà, en l’entorn urbà o en les condicions de vida de la població, d’acord amb la teoria del canvi adaptada al Pla de Barris i Viles (Figura 2).



Regla bàsica

Cada objectiu estratègic del PMII ha d’estar alineat, com a mínim, amb una dimensió de canvi relacionada amb els objectius generals del Pla de Barris i Viles.

Criteri pràctic

Com determinar de quin tipus d’objectiu es tracta?

- Si apareix recollit a l’Annex 1. Objectius generals del Pla de Barris i Viles → Objectiu general del Pla de Barris i Viles.
- Si no apareix recollit a l’Annex 1. Objectius generals del Pla de Barris i Viles → Objectiu específic del PMII.

La taula següent mostra, per a cada objectiu estratègic del nostre exemple, si es tracta d’un objectiu general del Pla de Barris i Viles o d’un objectiu específic del PMII. De manera opcional, també és recomanable indicar a quin nivell de la cadena de resultats contribueix cada objectiu — espai urbà, entorn urbà o condicions de vida—, així com la dimensió de canvi específica dins d’aquest (vegeu l’Annex 1. Objectius generals del Pla de Barris i Viles). Incloure aquesta

informació facilita la identificació explícita de l'alineament dels objectius estratègics del PMII amb els objectius generals del Pla de Barris i Viles.

Taula 5. Classificació dels objectius estratègics del PMII en relació amb els objectius generals del Pla de Barris i Viles

Objectiu estratègic del PMII	Tipus d'objectiu	Nivell i dimensió de canvi (opcional)
Millora de l'accessibilitat dels habitatges	Objectiu general del Pla de Barris	<i>Espai urbà (condicions del parc residencial)</i>
Millora de l'autonomia de les persones amb diversitat funcional	Objectiu específic del PMII	<i>Condicions de vida (salut i benestar)</i>
Increment de la infraestructura verda urbana	Objectiu general del Pla de Barris	<i>Espai urbà (quantitat i qualitat del verd urbà)</i>
Entorns urbans més adaptats al canvi climàtic	Objectiu general del Pla de Barris	<i>Entorn urbà (qualitat de l'entorn urbà)</i>
Increment dels equipaments culturals	Objectiu específic del PMII	<i>Espai urbà (dotació i qualitat dels equipaments)</i>
Reducció de les desigualtats en l'accés a la cultura	Objectiu específic del PMII	<i>Condicions de vida (educació i cultura)</i>
Increment del coneixement de català	Objectiu específic del PMII	<i>Condicions de vida (educació i cultura)</i>
Augment de l'ocupació	Objectiu general del Pla de Barris	<i>Condicions de vida (ocupació i inclusió econòmica)</i>

Font: elaboració pròpia.

Si un objectiu estratègic del PMII no es pot vincular de manera raonable amb cap dimensió de canvi relacionada amb els objectius generals del Pla de Barris i Viles, cal valorar la necessitat de revisar-ne la formulació o d'excloure'l de la proposta d'objectius.



Llistat dels objectius estratègics del PMII classificats seguint l'exemple de la Taula 5.

**Producte
2.2**

Objectiu estratègic del PMII	Tipus d'objectiu	Nivell i dimensió de canvi (opcional)

Tasca 2.3: Relacionar els objectius estratègics del PMII amb les problemàtiques prioritzades

Un cop formulats i classificats els objectius estratègics del PMII, el següent pas consisteix a verificar fins a quin punt aquests objectius responen efectivament a les problemàtiques prioritzades identificades en el pas 1.

Com ja s'ha indicat anteriorment, els objectius estratègics han d'expressar els canvis que es volen assolir sobre aquestes problemàtiques. Per aquest motiu, cada objectiu estratègic ha de poder-se relacionar de manera explícita amb, com a mínim, una de les problemàtiques socials prioritzades. En funció del cas, un objectiu pot fer referència a canvis sobre les causes de la problemàtica, la problemàtica en si mateixa o les conseqüències que aquesta genera sobre la població.



Regla bàsica

Cada objectiu estratègic del PMII ha d'estar vinculat, de manera clara i explícita, a almenys una de les problemàtiques socials prioritzades.

Criteri pràctic

Si la problemàtica descriu una mancança, un dèficit o una situació no desitjada, l'objectiu ha d'expressar el canvi que es vol generar sobre aquest mateix element (reduir-lo, millorar-lo, evitar-lo o transformar-lo).

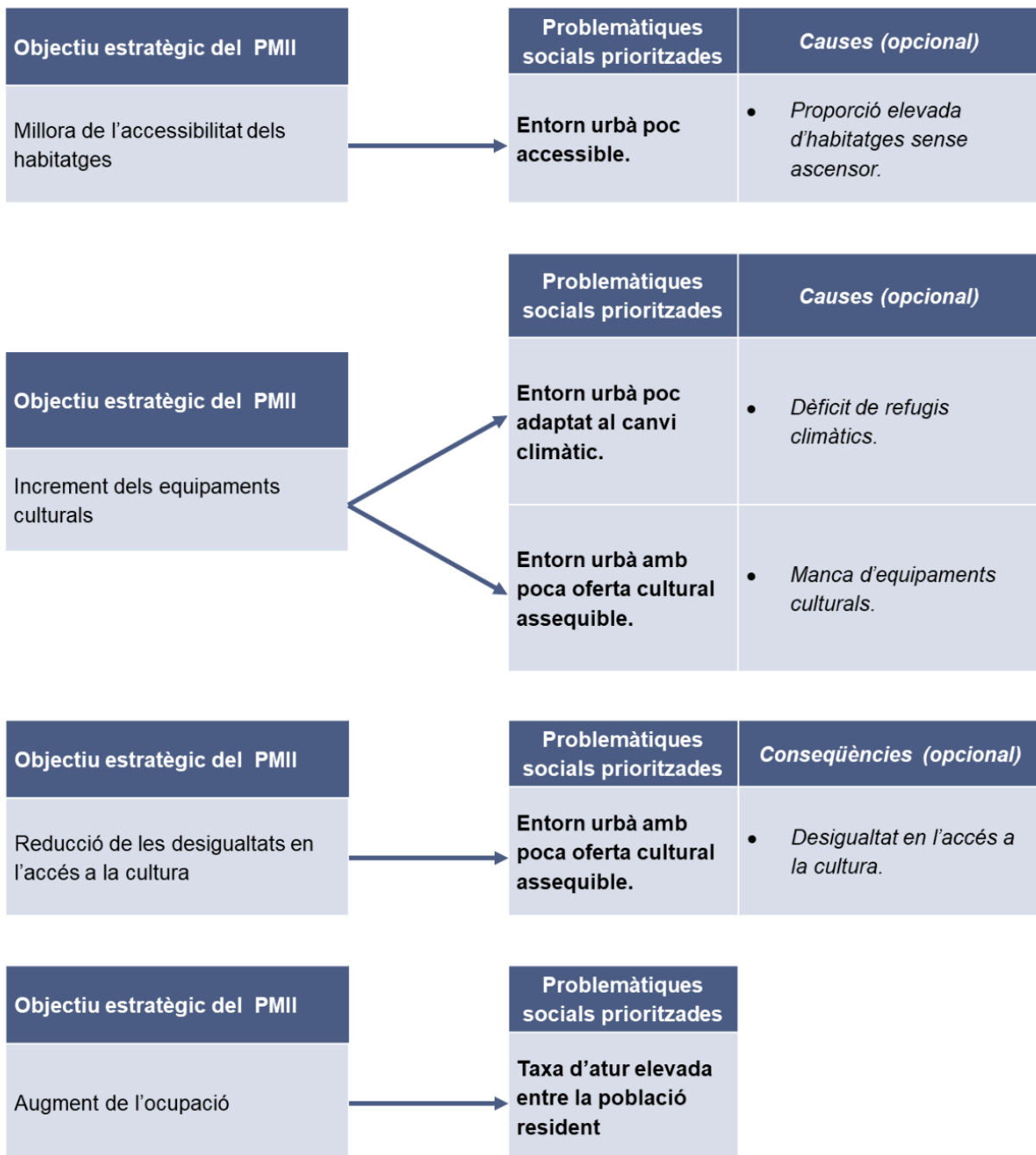
Per dur a terme aquest exercici, cal recuperar les problemàtiques prioritzades al pas 1. La Taula 6 i la Figura 3 mostren dues maneres d'abordar-lo: en format taula i en format gràfic, respectivament.

Taula 6. Exemple de taula relacionant els objectius estratègics amb les problemàtiques prioritzades

Objectiu estratègic del PMII	Problemàtiques prioritzades	Detall (opcional)
Millora de l'accessibilitat dels habitatges	Entorn urbà poc accessible	<i>Causa: proporció elevada d'habitatges sense ascensor</i>
Increment dels equipaments culturals	Entorn urbà poc adaptat al canvi climàtic.	<i>Causa: dèficit de refugis climàtics</i>
	Entorn urbà amb poca oferta cultural assequible.	<i>Causa: manca d'equipaments culturals</i>
Reducció de les desigualtats en l'accés a la cultura	Entorn urbà amb poca oferta cultural assequible.	<i>Conseqüència: Desigualtat en l'accés a la cultura.</i>
Augment de l'ocupació	Taxa d'atur elevada entre la població resident	-

Font: elaboració pròpia.

Figura 3. Exemples de diagrames relacionant els objectius estratègics amb les problemàtiques prioritzades




Font: elaboració pròpia.

En tots dos casos, cal tenir en compte que es tracta d'un exercici analític que no ha de derivar en un producte específic, sinó que té com a objectiu revisar i ajustar el llistat d'objectius estratègics (producte 2.2). Per aquest motiu, el focus ha d'estar en identificar correctament les relacions entre objectius i problemàtiques, i no en la forma de representació. Tot i que no és imprescindible, si es vol, també es pot fer explícit a quin d'aquests elements fa referència l'objectiu estratègic.


Aquest exercici permet verificar els objectius estratègics del PMII, assegurant que no es defineixen de manera abstracta o desconnectada, sinó que responen directament a una o més d'una de les problemàtiques identificades en la diagnosi. En aquest sentit, si un objectiu estratègic del PMII no es pot vincular de manera raonable amb cap de les problemàtiques prioritzades, cal revisar-ne la formulació o valorar la seva exclusió.

En cas que es realitzin modificacions, aquestes s'han d'incorporar al producte 2.2, per tal de mantenir la coherència de la proposta.



Llistat revisat dels objectius estratègics del PMII, seguint l'exemple de la Taula 5.


	Objectiu estratègic del PMII	Tipus d'objectiu	Nivell i dimensió de canvi (opcional)
Producte 2.2 (revisat)			




Encaix

- Informa l'apartat "Missió, estratègia global i objectius" del PMII.
- És la base per la redacció de l'apartat "2. Objectius a assolir" de l'informe d'avaluació ex ante.


3.3 Pas 3: Seleccionar les actuacions que formaran part del PMII




Objectiu: determinar quines són les actuacions que tenen més potencial transformador.



Quan: Un cop definides les prioritats d'intervenció i establerts els objectius estratègics, durant la fase de definició de les actuacions.



PMII: informa l'apartat "Descripció de les actuacions"

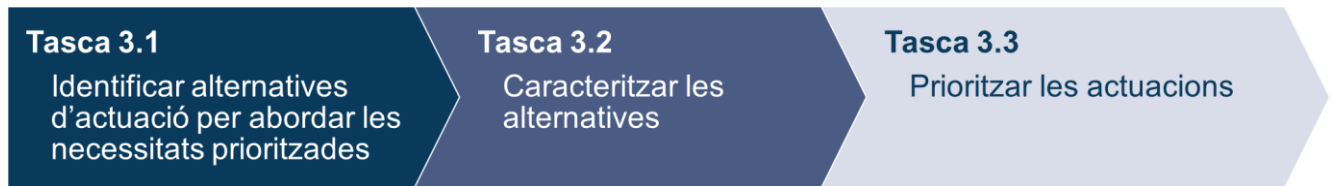


Informe ex ante: base per la redacció de l'apartat "3. Actuacions prioritzades"

Després d'identificar les necessitats d'intervenció (pas 1) i definir els objectius estratègics (pas 2), el següent pas en l'elaboració del PMII és la selecció i definició de les actuacions que es desplegaran en el marc del programa. Aquesta és la principal decisió estratègica que l'avaluació ex ante aspira a informar.

Amb aquest objectiu, en el marc de l'avaluació ex ante es demana, en primer lloc, explorar i fer explícites diferents opcions d'intervenció que permetin donar resposta a les problemàtiques prioritzades i assolir els objectius plantejats. A continuació, caracteritzar-les. I finalment, sotmetre-les a un exercici de priorització per tal de seleccionar aquelles que més s'alineen amb els principis

del Pla de Barris i Viles i que poden contribuir de manera més efectiva a assolir els objectius estratègics del PMII.



Tasca 3.1: Identificar alternatives d'actuació per abordar les necessitats prioritzades

En molts casos, una mateixa necessitat es pot abordar a través de diverses actuacions. Per aquest motiu, abans de prendre una decisió, cal fer una exploració inicial per identificar un conjunt ampli d'alternatives, evitant descartar-ne cap de manera prematura. Aquest exercici és necessari per assegurar que la proposta final respon a una consideració sistemàtica i transparent del conjunt d'opcions disponibles.

Per fer-ho, es recomana partir de les causes de les problemàtiques prioritzades i, per a cadascuna, identificar quines actuacions es poden implementar per solucionar-les o mitigar-les. Procedir d'aquesta manera ajuda a garantir que les actuacions proposades siguin rellevants, ja que obliga a vincular-les directament amb les situacions que es volen modificar.

A l'hora de construir aquest ventall d'alternatives, es recomana revisar l'evidència disponible sobre què ha funcionat en altres contextos per donar resposta a les problemàtiques identificades, entenent per evidència el coneixement generat amb mètodes de recerca rigorosos i independents. Això no implica que només s'hagin d'incloure actuacions per a les quals hi ha evidència, sinó utilitzar aquest coneixement per ampliar i enriquir el conjunt d'alternatives considerades. Fer aquest exercici és especialment útil per evitar partir exclusivament de pràctiques habituals o intuïcions i obrir el ventall de possibilitats a partir d'actuacions d'efectivitat contrastada.³

La taula següent recull un llistat (no exhaustiu) de recursos que poden facilitar aquesta revisió de l'evidència, indicant per a cada cas els temes que aborden.

³ Per a més informació sobre com informar les polítiques públiques amb evidència científica, consultar la Guia pràctica 16. Les aportacions de les revisions sistemàtiques de la literatura al disseny de polítiques públiques (Sanz, 2020), d'IvÀlua.

Taula 7. Llistat de recursos disponibles per revisar l'evidència

Recurs	Descripció bàsica	Temes que aborden
<u>Iniciatives Què funciona?</u> (Ivàlua, en col·laboració amb diferents organitzacions)	Revisions sistemàtiques que sintetitzen evidència científica internacional sobre l'efectivitat d'intervencions en diferents àmbits de política pública, adaptades al context català	Habitatge, pobresa, educació, ocupació, cures, canvi climàtic i igualtat de gènere. ⁴
<u>Repositori d'avaluacions de polítiques públiques</u> (Ivàlua i Universitat Pompeu Fabra)	Base de dades que recull avaluacions de polítiques públiques i del tercer sector realitzades a Catalunya, amb informació sobre els seus resultats, conclusions i recomanacions	Cooperació al desenvolupament, cultura, esport, desenvolupament econòmic, educació, energia, gènere, transport, habitatge, justícia, seguretat, medi ambient, ocupació, polítiques socials, R+D+I, salut i urbanisme.
<u>Base de dades d'articles d'avaluació</u> (Generalitat de Catalunya)	Recull d'articles i estudis d'avaluació econòmica de polítiques públiques, principalment de caràcter acadèmic i internacional, orientats a analitzar l'efectivitat i l'eficiència de diferents tipus d'intervenció	Polítiques socials, agricultura, cooperació, cultura, educació, esport, gènere, habitatge, justícia, seguretat, lleure, medi ambient, ocupació i emprenedoria, participació, polítiques digitals, promoció econòmica, salut i territori.
<u>What Works Network</u> (Regne Unit)	Centres internacionals que revisen i sintetitzen evidència empírica per identificar quines polítiques són més efectives en àmbits específics (ocupació, creixement local, educació, etc.)	Creixement econòmic local i ocupació, educació, benestar infantil i famílies, criminalitat i seguretat, persones grans i qualitat de vida, sensellarisme, joventut i ocupació juvenil, salut i benestar i benestar financer.

Font: elaboració pròpia.

Finalment, un altre punt important a tenir en compte a l'hora de formular les actuacions és vetllar perquè descriguin de manera precisa i operativa l'acció que es proposa dur a terme, sense incorporar-ne ni la justificació ni els objectius. És a dir, les actuacions s'han de formular en termes de què es farà, i no de per què es fa ni de què es vol aconseguir.

⁴ Consulteu l'Annex 2 per una relació completa de les síntesis d'evidència realitzades fins al moment en el marc dels projectes "Què funciona?".



Regla bàsica

La descripció de les actuacions ha de fer referència a allò que es fa, sense expressar ni la finalitat, ni els objectius, ni els canvis esperats.

Criteri pràctic

Quan una formulació incorpora expressions que fan referència a la finalitat o als resultats esperats (com ara “per...”, “amb l’objectiu de...”, “per tal de...”), cal eliminar-les o reformular la frase perquè descrigui únicament l’acció que es durà a terme.

La següent taula presenta exemples de formulació d’actuacions, il·lustrant els principals errors i la manera correcta de formular-les.

Taula 8. Exemples de formulació d’actuacions

Formulació incorrecta (inclou elements que no pertoquen)	Reformulació correcta (descriu només què es farà)
✗ Programa de subvencions per instal·lar ascensors per tal de millorar l’accessibilitat dels habitatges.	☑ Programa de subvencions per instal·lar ascensors en habitatges residencials.
✗ Ampliació de l’oferta de cursos de català en horari de tarda gràcies a la col·laboració amb entitats del barri.	☑ Ampliació de l’oferta de cursos de català en horari de tarda.
✗ Transformació de les escales del pati de l’escola en una rampa per garantir l’accessibilitat.	☑ Transformació de les escales d’accés al pati de l’escola en una rampa accessible.

Font: elaboració pròpia.

A continuació es mostren diversos exemples de com construir un ventall d’actuacions possibles a partir de les problemàtiques prioritzades en la tasca 1.3.

Taula 9. Exemple de ventall d'actuacions possibles: entorn urbà poc accessible

Causes	Actuacions possibles	Evidència favorable (opcional)
Proporció elevada d'habitatges sense ascensor.	Ajuts per a la instal·lació de plataformes elevadores en edificis que no permeten ascensor.	
	Posada en marxa d'un programa d'assessorament tècnic a comunitats de veïns per a la instal·lació d'ascensors.	
	Simplificació administrativa de les llicències per a la instal·lació d'ascensors.	
Excés de barreres arquitectòniques a l'espai públic.	Transformació de les escales d'accés al pati de l'escola en una rampa accessible.	
	Adequació de passos de vianants amb rebaixos accessibles.	<input checked="" type="checkbox"/> Seguretat i accessibilitat
	Ampliació de les voreres del carrer de Sant Pau.	
	Substitució dels semàfors de l'Avinguda del Mar per dispositius acústics aptes per a persones amb discapacitat visual.	<input checked="" type="checkbox"/> Seguretat i accessibilitat

Font: elaboració pròpia.

Taula 10. Exemple de ventall d'actuacions possibles: entorn urbà poc adaptat al canvi climàtic

Causes	Actuacions possibles	Evidència favorable (opcional)
Dèficit d'infraestructura verda.	Renaturalització del pati de l'escola del barri.	
	Creació d'un jardí al solar de l'antiga fàbrica de filats.	
	Renaturalització de la riera de Can Marçal.	
	Incorporació de verd a la coberta del pavelló esportiu.	
Dèficit de refugis climàtics.	Renaturalització del pati de l'escola del barri.	<input checked="" type="checkbox"/> Efecte illa de calor i salut
	Construcció d'una biblioteca al barri.	
	Creació d'un jardí al solar de l'antiga fàbrica de filats.	
	Instal·lació d'un tendal al pati de l'escola.	
	Instal·lació de punts d'aigua al mercat municipal.	

Font: elaboració pròpia.

Taula 11. Exemple de ventall d'actuacions possibles: entorn urbà amb poca oferta cultural assequible

Causes	Actuacions possibles	Evidència favorable (opcional)
Manca d'equipaments culturals.	Construcció d'una biblioteca al barri.	<input checked="" type="checkbox"/> Participació cultural i aprenentatge
	Creació d'una escola de música municipal.	
	Transformació de l'antic magatzem de la fàbrica de filats en una sala polivalent.	
	Creació del centre d'interpretació del castell dels Senyors de la Vila.	

Font: elaboració pròpia.

Taula 12. Exemple de ventall d'actuacions possibles: taxa d'atur elevada entre la població resident

Causes	Actuacions possibles	Evidència favorable (opcional)
Desconeixement de la llengua	Ampliació de l'oferta de cursos de català en horari de tarda.	
	Posada en marxa d'un programa de parelles lingüístiques.	<input checked="" type="checkbox"/> Competència oral i integració
	Integració de formació lingüística en programes d'inserció laboral.	<input checked="" type="checkbox"/> Ocupació
	Organització d'espais de pràctica lingüística en equipaments comunitaris.	

Font: elaboració pròpia.

Com es pot observar, per a cada causa s'identifiquen diverses opcions d'intervenció que poden donar-hi resposta, amb l'objectiu de fer explícit el conjunt de possibilitats considerades abans de dur a terme la seva selecció. Igualment, una mateixa actuació pot aparèixer vinculada a més d'una causa, reflectint el fet que hi ha intervencions que poden contribuir simultàniament a abordar diferents problemàtiques.



Llistat d'alternatives d'actuació per donar resposta a les problemàtiques identificades, seguint el format de la Taula 9.

Producte 3.1

Problemàtica	Causes	Actuacions possibles	Evidència favorable (opcional)

Tasca 3.2: Caracteritzar les alternatives

Un cop identificat el ventall d'alternatives d'actuació, el pas següent consisteix a caracteritzar-les, en base a diversos criteris, com ara la seva viabilitat, transversalitat, caràcter innovador, contribució a la igualtat de gènere i a la no discriminació, així com el seu cost d'implementació. Aquests criteris de referència es poden adaptar a la realitat de cada àrea d'intervenció, podent reduir-los o incorporant-ne de nous.

1) Viabilitat

Un primer criteri a considerar és la viabilitat. Abans d'entrar a valorar altres aspectes, cal assegurar que les actuacions identificades es poden dur a terme, ja que si una actuació no és viable, no té sentit continuar-ne la valoració.

La viabilitat d'una actuació pot veure's condicionada per factors de naturalesa diversa. D'una banda, poden haver-hi factors externs, com la titularitat del sòl, condicionants urbanístics o limitacions tècniques. De l'altra, poden intervenir factors interns de l'Administració, com els recursos disponibles, l'organització o la capacitat de gestió.

Ambdós tipus de factors poden afectar la viabilitat de les actuacions. Tot i això, no sempre impliquen necessàriament la seva exclusió: en molts casos, és possible abordar-los mitjançant accions complementàries que en facin possible el desplegament. En aquests casos, cal incloure aquestes accions com a part de la descripció de l'actuació.



Regla bàsica

Una actuació no s'ha de descartar d'entrada perquè presenti limitacions operatives, sempre que es puguin incloure com a part de l'actuació accions complementàries que en facin possible la implementació.

Criteri pràctic

Si una actuació:

- Es pot implementar sense condicionants rellevants → Viable
- Només és viable si es despleguen accions complementàries → Viabilitat condicionada
- Presenta limitacions que n'impedeixen la implementació → No viable

La taula següent il·lustra diferents situacions habituals.

Taula 13. Exemples de viabilitat de les actuacions

Actuacions possibles	Limitacions	Viabilitat	Acció complementaria
Renaturalització del pati de l'escola del barri.	-	<input checked="" type="checkbox"/>	-
Creació d'un jardí al solar de l'antiga fàbrica de filats.	El solar presenta limitacions urbanístiques que n'impedeixen l'ús.	<input checked="" type="checkbox"/> No viable	-
Renaturalització de la riera de Can Marçal.	-	<input checked="" type="checkbox"/>	-
Incorporació de verd a la coberta del pavelló esportiu.	L'estructura de l'edifici no pot suportar el pes addicional.	<input checked="" type="checkbox"/> No viable	-
Construcció d'una biblioteca al barri.	Capacitat limitada de l'equip tècnic municipal per assumir la redacció del projecte i la direcció de l'obra.	<input type="checkbox"/> Viabilitat condicionada	Reforç de l'equip tècnic o contractació externa.
Instal·lació d'un tendal al pati de l'escola.	-	<input checked="" type="checkbox"/>	-
Instal·lació de punts d'aigua al mercat municipal.	-	<input checked="" type="checkbox"/>	-

Font: elaboració pròpia.

2) Transversalitat

Un segon criteri a considerar és la transversalitat, ja que les actuacions desplegadas han de tenir, preferentment, un caràcter transversal.

En aquest context, la transversalitat fa referència a la capacitat d'una actuació per contribuir a abordar diverses de les problemàtiques prioritzades o a assolir diversos objectius del PMII. És a dir, que una mateixa actuació pot incidir simultàniament en diferents dimensions de la vulnerabilitat, reforçant així el seu potencial transformador dins del conjunt del programa.

Per exemple, si es recupera la Taula 10, referent a la problemàtica d'un entorn urbà poc adaptat al canvi climàtic, s'hi troben actuacions amb diferent grau de transversalitat. D'una banda, la incorporació de verd a la coberta del pavelló esportiu només dona resposta a una causa concreta —el dèficit d'infraestructura verda. En canvi, la renaturalització del pati de l'escola del barri té un abast més ampli, ja que contribueix tant a incrementar la infraestructura verda com a generar refugis climàtics. Finalment, altres actuacions, com la construcció d'una biblioteca al barri, no només donen resposta a aquesta problemàtica (en tant que refugi climàtic), sinó que també incideixen sobre una altra problemàtica: l'oferta cultural assequible insuficient derivada de la manca d'equipaments culturals (Taula 11).



Regla bàsica

Les actuacions amb caràcter transversal són aquelles que contribueixen a abordar diverses causes de les problemàtiques prioritzades o a assolir diversos objectius del PMII.

Criteri pràctic

Per valorar la transversalitat, es recomana partir del llistat d'actuacions del producte 3.1 i identificar aquelles que apareixen associades a més d'una causa. Si una actuació apareix associada a:

- Diverses causes d'una mateixa problemàtica → Aborda diverses causes
- Més d'una problemàtica → Aborda diverses problemàtiques

Taula 14. Exemples de transversalitat de les actuacions

Actuacions possibles	Transversalitat	Causa	Problemàtica
Incorporació de verd a la coberta del pavelló esportiu.	✗ Una sola causa	Dèficit d'infraestructura verda.	Entorn urbà poc adaptat al canvi climàtic.
Renaturalització del pati de l'escola del barri.	☑ Diverses causes	Dèficit d'infraestructura verda.	Entorn urbà poc adaptat al canvi climàtic.
		Dèficit de refugis climàtics.	
Construcció d'una biblioteca al barri.	☑ Diverses problemàtiques	Dèficit de refugis climàtics.	Entorn urbà poc adaptat al canvi climàtic.
		Manca d'equipaments culturals.	Entorn urbà amb poca oferta cultural assequible

Font: elaboració pròpia.

En general, quan una actuació dona resposta a diverses causes, és raonable esperar que també tingui efectes en diferents dimensions de la problemàtica. Això permet aproximar de manera senzilla el seu grau de transversalitat, sense necessitat de reconstruir tota la cadena de resultats ni d'establir explícitament la relació entre actuacions i objectius.

3) Innovació

Un altre criteri és que l'actuació inclogui components innovadors que la diferenciïn de les intervencions públiques habituals. Aquest caràcter innovador pot manifestar-se en la seva concepció, en l'enfocament adoptat o en la manera d'implementar-les.

En aquest context, la innovació no implica necessàriament desenvolupar actuacions completament noves, sinó plantejar respostes que aportin un valor afegit respecte de les pràctiques existents. Això pot incloure, per exemple, adaptar o millorar iniciatives prèvies o abordar els problemes des de perspectives diferents, per exemple introduint nous mecanismes de col·laboració o de participació.



Regla bàsica

Les actuacions amb caràcter innovador són aquelles que aporten un element diferencial rellevant respecte de les pràctiques habituals, ja sigui en el seu enfocament, contingut o forma d'implementació.

Criteri pràctic

Per a cada actuació, valorar si incorpora algun element d'innovació destacable:

- Si introdueix noves formes d'intervenció o nous enfocaments → actuació innovadora
- Si adapta o millora actuacions existents amb elements diferencials rellevants → actuació amb component innovador
- Si reproduïx actuacions habituals sense canvis significatius → actuació no innovadora

Per exemple, la renaturalització del pati de l'escola del barri es podria considerar una actuació innovadora si integra usos educatius i climàtics, combinant la funció de refugi climàtic amb activitats pedagògiques. Mentre que la renaturalització de la riera de Can Marçal es podria considerar que incorpora un component innovador si inclou mecanismes de participació ciutadana en el disseny o la gestió de l'espai. En canvi, no es consideraria innovadora la instal·lació d'un tendal al pati de l'escola, si es limita a reproduir una solució habitual sense modificar-ne l'enfocament o la forma d'implementació.

Taula 15. Exemples d'innovació de les actuacions

Actuacions possibles	Innovació	Detall
Renaturalització del pati de l'escola del barri.	<input checked="" type="checkbox"/> Actuació innovadora	Integració d'usos educatius i climàtics.
Renaturalització de la riera de Can Marçal.	<input checked="" type="checkbox"/> Actuació amb component innovador	Incorpora participació ciutadana.
Instal·lació d'un tendal al pati de l'escola.	<input checked="" type="checkbox"/> No innovadora	-

Font: elaboració pròpia.

4) Perspectiva de gènere i interseccional

Un altre criteri respon al fet que les actuacions tinguin un enfocament inclusiu, és a dir, que siguin capaces de respondre a les necessitats diverses de la població i evitar la reproducció de dinàmiques de discriminació.

Això no implica necessàriament dissenyar actuacions específicament orientades a promoure la igualtat de gènere, sinó garantir que les intervencions no siguin cegues al gènere. És a dir, evitar que es formulin sota el supòsit implícit que totes les persones parteixen de les mateixes condicions i afronten les mateixes barreres. Altrament, es corre el risc d'assumir com a universal —de manera conscient o inconscient— una experiència parcial, sovint vinculada a patrons masculinitzats, que invisibilitza necessitats i barreres específiques i pot acabar reproduint o fins i tot intensificant les desigualtats existents.



Regla bàsica

Les actuacions han de ser revisades per identificar els seus possibles impactes en termes de gènere.

Criteri pràctic

Identificar quin és l'impacte que tenen les actuacions proposades en termes de gènere. Si l'actuació:

- Contribueix a reduir desigualtats de gènere o a millorar la situació de les dones → impacte de gènere positiu.
- Reprodueix o consolida desigualtats de gènere, o agreuja o empitjora la situació de les dones → impacte de gènere negatiu.
- No incideix de manera rellevant en les desigualtats de gènere → impacte de gènere neutre.

A tall d'exemple, considerem dues actuacions alternatives per millorar el confort climàtic en un pati escolar:

1. La instal·lació d'un tendal sobre la pista de futbol.
2. La transformació de la pista de futbol en un espai verd, amb noves zones de joc no competitiu i circulació.

Aquestes dues actuacions, tot i respondre a una mateixa necessitat d'intervenció relacionada amb l'adaptació al canvi climàtic, poden tenir impactes diferenciats en termes de gènere en funció del seu disseny i la seva implementació. En concret, la primera pot reforçar les desigualtats de gènere, en prioritzar la intervenció sobre un espai ocupat principalment per nois, sense revisar-ne l'ús. En canvi, la segona pot tenir un impacte positiu en clau de gènere, ja que transforma la pista en un espai amb usos més diversos, fet que facilita que més perfils d'alumnat en puguin fer ús.

Taula 16. Exemples d'impacte de gènere de les actuacions

Actuacions possibles	Perspectiva de gènere i interseccional	Detall
Instal·lació d'un tendal al pati de l'escola.	✗ Impacte de gènere negatiu	Prioritza espais associats a usos masculinitzats.
Renaturalització del pati de l'escola del barri.	☑ Impacte de gènere positiu	Contempla una redistribució de l'espai de joc i els usos.

Font: elaboració pròpia.

Alhora, les desigualtats de gènere sovint es veuen travessades per altres eixos de desigualtat, de manera que els seus efectes no són iguals per a totes les persones. Per comprendre aquesta diversitat de situacions, convé adoptar una perspectiva interseccional, que tingui en compte la interrelació entre el gènere i altres factors com l'origen, la nacionalitat, la situació socioeconòmica, el nivell educatiu o la diversitat funcional.⁵

A la pràctica, aquest exercici es pot abordar a partir de les conclusions de l'avaluació d'impacte de gènere i d'igualtat de tracte i no discriminació que, d'acord amb el Decret 163/2025, ha d'acompanyar el PMII. En concret, es tracta de recuperar aquells elements de l'avaluació que analitzen com les actuacions proposades poden afectar de manera diferenciada la població, tenint en compte aspectes com la vida quotidiana, les tasques de cures, la percepció de seguretat, l'accessibilitat o la diversitat funcional.

5) Cost

Fins ara s'han analitzat principalment les característiques de les actuacions en termes de beneficis esperats (viabilitat, transversalitat, innovació o contribució a la igualtat). Com a darrer pas, és recomanable incorporar també una estimació del seu cost. En aquesta fase no es tracta de fer una estimació detallada, sinó de disposar d'una aproximació que permeti comparar les diferents alternatives entre si i detectar possibles limitacions pressupostàries.

Aquest element és clau per poder valorar de manera conjunta els beneficis esperats i els recursos necessaris, i per identificar quines opcions presenten un millor equilibri entre l'impacte esperat i el cost, és a dir, un major nivell d'eficiència.

Tota la informació generada en aquesta fase es pot recollir en una taula com la de l'exemple (Taula 17), que permeti visualitzar conjuntament les diferents característiques de cada actuació. En aquesta mateixa taula, es poden incloure també, si escau, referències a l'evidència disponible sobre la seva efectivitat, així com altres criteris que l'ens impulsor consideri rellevants per a la presa de decisions.

⁵ Per a més informació sobre com incorporar la perspectiva de gènere en l'anàlisi de polítiques públiques, es pot consultar la guia d'ivàlua "[La perspectiva de gènere en l'avaluació de polítiques públiques](#)" (De Quintana Medina, 2021).



Taula de caracterització de les actuacions, que integra els diferents criteris d'anàlisi, seguint l'exemple de la Taula 17.

Producte
3.2

Actuacions possibles	Criteri 1	Criteri 2	...

Tasca 3.3: Prioritzar les actuacions

Un cop caracteritzades les diferents alternatives, el pas següent consisteix a seleccionar aquelles actuacions que es consideren més adequades per incorporar al PMII. En primer lloc, cal descartar les actuacions que no són viables. A partir d'aquí, la priorització es basa en un exercici comparatiu entre les alternatives restants, tenint en compte els criteris analitzats en la tasca anterior.

Per facilitar aquesta anàlisi, es recomana estructurar la comparativa per blocs, agrupant les actuacions que donen resposta a una mateixa problemàtica o a un mateix conjunt de causes. Això permet comparar opcions que responen a una mateixa necessitat d'intervenció i identificar, en cada cas, aquelles que ofereixen un millor equilibri entre els diferents criteris considerats.

En termes generals, es prioritzaran aquelles actuacions que:

- contribueixen a abordar diverses causes o problemàtiques,
- incorporen elements d'innovació en el seu disseny o implementació,
- tenen un impacte positiu en termes de gènere o incorporen una mirada inclusiva,
- presenten un cost raonable en relació amb els beneficis esperats.

A més, si en la fase anterior s'ha tingut en compte l'evidència disponible sobre l'efectivitat de les actuacions, o si l'ens impulsor ha definit altres criteris tècnics rellevants (com ara la complementarietat amb actuacions en curs o l'alineació amb altres polítiques), aquests també es poden incorporar a l'exercici de priorització.



Regla bàsica

Cap criteri és determinant per si sol: la priorització ha de basar-se en una valoració conjunta dels diferents aspectes analitzats

Criteri pràctic

Per facilitar la comparació i la presa de decisions, es recomana analitzar les actuacions per grups que donen resposta a una mateixa problemàtica o causa, i seleccionar, en cada cas, aquelles que presenten un millor equilibri entre impacte potencial i cost.

La Taula 17 exemplifica el procés de prioritització d'actuacions per a una problemàtica concreta, integrant les diferents alternatives amb els criteris considerats.



Taula de caracterització i prioritització de les actuacions, que integra els diferents criteris d'anàlisi i identifica les actuacions seleccionades, seguint l'exemple de la Taula 17.

Producte
3.3

Actuacions possibles	Criteri 1	Criteri 2	...	Prioritzada



Encaix

- Informa l'apartat "Descripció de les actuacions" del PMII.
- És la base per la redacció de l'apartat "3. Actuacions prioritzades" de l'informe d'avaluació ex ante.

Taula 17. Exemple de prioritització d'actuacions referents a la problemàtica: un entorn urbà poc adaptat al canvi climàtic

Actuacions possibles	Viabilitat	Transversalitat	Innovació	Perspectiva de gènere i interseccional	Cost estimat (€)	Evidència favorable (opcional)	Prioritzada
Renaturalització del pati de l'escola del barri.	<input checked="" type="checkbox"/>	<input checked="" type="checkbox"/> Diverses causes: infraestructura verda i refugi climàtic.	<input checked="" type="checkbox"/> Integració d'usos educatius i climàtics.	<input checked="" type="checkbox"/> Contempla una redistribució de l'espai de joc i els usos.	250.000	<input checked="" type="checkbox"/> <i>Efecte illa de calor i salut</i>	<input checked="" type="checkbox"/>
Creació d'un jardí al solar de l'antiga fàbrica de filats.	<input checked="" type="checkbox"/>	N/A	N/A	N/A	N/A	N/A	<input checked="" type="checkbox"/>
Renaturalització de la riera de Can Marçal.	<input checked="" type="checkbox"/>	<input checked="" type="checkbox"/> Una sola causa.	<input checked="" type="checkbox"/> Incorpora participació ciutadana.	<input type="radio"/> Neutre	1.200.000	<input type="radio"/>	<input checked="" type="checkbox"/>
Incorporació de verd a la coberta del pavelló esportiu.	<input checked="" type="checkbox"/>	N/A	N/A	N/A	N/A	N/A	<input checked="" type="checkbox"/>
Construcció d'una biblioteca al barri.	<input type="radio"/>	<input checked="" type="checkbox"/> Diverses problemàtiques: equipament cultural i refugi climàtic.	<input checked="" type="checkbox"/> No innovadora.	<input checked="" type="checkbox"/> Facilita l'accés a la cultura i a refugi climàtic als col·lectius més vulnerables.	2.500.000	<input type="radio"/>	<input checked="" type="checkbox"/>
Instal·lació d'un tendal al pati de l'escola.	<input checked="" type="checkbox"/>	<input checked="" type="checkbox"/> Una sola causa.	<input checked="" type="checkbox"/> No innovadora.	<input checked="" type="checkbox"/> Prioritza espais associats a usos masculinitzats.	35.000	<input type="radio"/>	<input checked="" type="checkbox"/>
Instal·lació de punts d'aigua al mercat municipal.	<input checked="" type="checkbox"/>	<input checked="" type="checkbox"/> Una sola causa.	<input checked="" type="checkbox"/> No innovadora.	<input checked="" type="checkbox"/> Millora condicions d'ús d'un espai amb elevada presència femenina.	25.000	<input type="radio"/>	<input checked="" type="checkbox"/>

Font: elaboració pròpia.

3.4 Pas 4: Descriure les actuacions



Objectiu: descriure les actuacions que formaran part del PMII.



Quan: un cop s'han escollit les actuacions definitives, i aquestes s'han de descriure en les fitxes d'actuació.



PMII: informa les "Fitxes d'actuació"

Informe ex ante: complementa l'apartat "3.Actuacions prioritzades"

Tot i que no és imprescindible, de cara a descriure les actuacions en les "Fitxes d'actuació" (Departament de Territori, Habitatge i Transició Ecològica, s.d.), pot ser molt útil desenvolupar una teoria del canvi simplificada de cada actuació, ja que permet analitzar de manera molt més clara com cada intervenció contribueix a generar els canvis esperats. Aquest exercici no només facilita la descripció de les actuacions concretes, sinó que també permet valorar, de manera indirecta, la solidesa i la coherència del conjunt del PMII. En cas de voler utilitzar aquest enfocament, aquest apartat explica com abordar-lo.

Tasca 4.1: Elaborar la teoria del canvi de cada actuació (*Opcional*)

Per desenvolupar la teoria del canvi de cada actuació, cal reconstruir la lògica completa que connecta les problemàtiques identificades amb l'actuació, i aquesta amb els canvis que es volen assolir amb la seva implementació. Atès que en els passos anteriors ja s'ha fet explícita la relació entre problemàtiques, causes i actuacions, en aquesta fase els esforços es concentren en completar aquesta seqüència desenvolupant la cadena de resultats esperats associada a cada intervenció.



Regla bàsica

La teoria del canvi de cada actuació ha de fer explícit quines causes contribueix a mitigar i quins canvis s'espera que es derivin de la seva implementació.

Criteri pràctic

La teoria del canvi:

- Ha de partir d'una o més de les problemàtiques prioritzades
- Ha de contribuir a un o més dels objectius estratègics del PMII

En la pràctica, l'exercici es realitza actuació a actuació. En primer lloc, cal recuperar l'anàlisi desenvolupada a la tasca 3.1, que permet identificar a quines problemàtiques i causes dona resposta cada actuació, i construir així la primera part del diagrama (problemàtiques → actuació). En segon lloc, es pot recuperar la relació entre problemàtiques i objectius estratègics del PMII (tasca 2.3) per orientar el desenvolupament dels resultats esperats, ja que s'espera que cada actuació contribueixi, almenys, a un dels objectius estratègics del PMII. En conseqüència, almenys un d'aquests haurà d'aparèixer en la seva cadena de resultats.

Com s'ha assenyalat anteriorment, les actuacions dels PMII no generen habitualment canvis directes i immediats sobre les condicions de vida de la població, sinó que aquests es produeixen de forma progressiva a través d'una seqüència de resultats intermedis. Aquesta seqüència connecta les actuacions amb canvis en l'espai urbà, en el funcionament de l'entorn urbà i, finalment, en les condicions de vida de la població. Així doncs, moltes teories del canvi adoptaran una estructura similar a la presentada a la Figura 2.

Figura 4. Adaptació de la teoria del canvi a les actuacions de la Llei de Barris i Viles de Catalunya



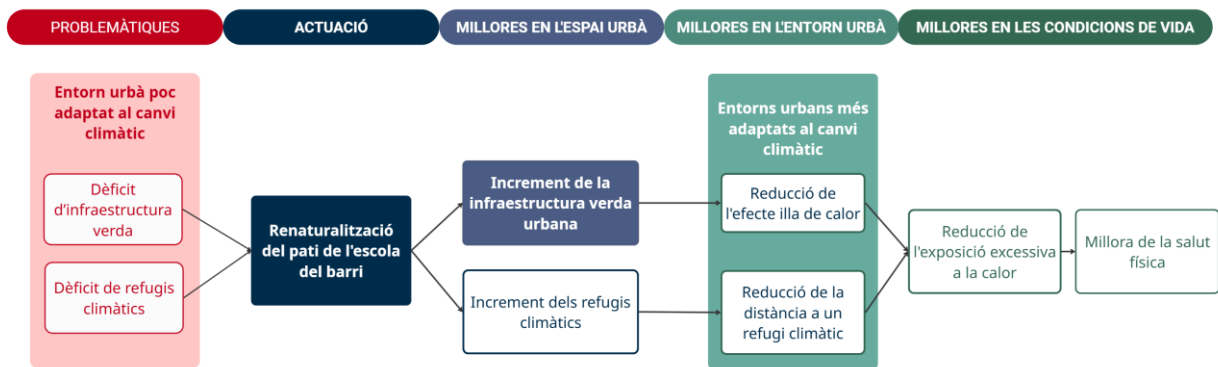
Font: elaboració pròpia.

Ara bé, aquest esquema no s'ha d'aplicar de manera rígida. En funció de l'actuació, la teoria del canvi pot:

- partir de més d'una problemàtica (vegeu Figura 6),
- no incloure resultats en tots els nivells (vegeu Figura 7)
- i/o incorporar més d'un resultat en un mateix nivell (vegeu qualsevol dels tres exemples).

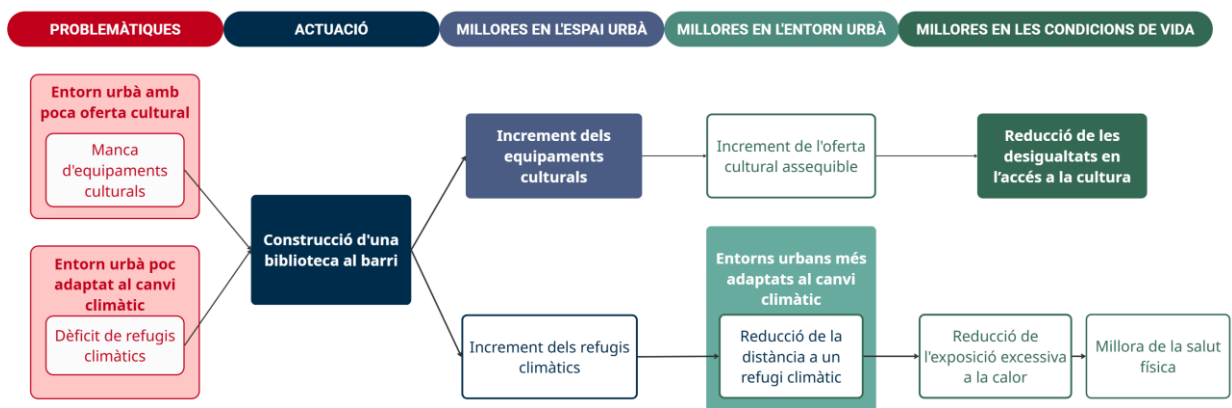
A la cadenes de resultats dels exemples, els canvis destacats en color corresponen a objectius estratègics del PMII, mentre que la resta de baules, pintades de blanc, representen canvis no explícitament recollits en els objectius estratègics, però que o bé són necessaris perquè aquests es donin o bé se'n deriven.

Figura 5. Exemple de teoria del canvi per a l'actuació de renaturalització del pati de l'escola del barri



Font: elaboració pròpia.

Figura 6. Exemple de teoria del canvi per a l'actuació de construcció d'una biblioteca al barri



Font: elaboració pròpia.

Figura 7. Exemple de teoria del canvi per a l'actuació d'ampliació de l'oferta de cursos de català en horari de tarda

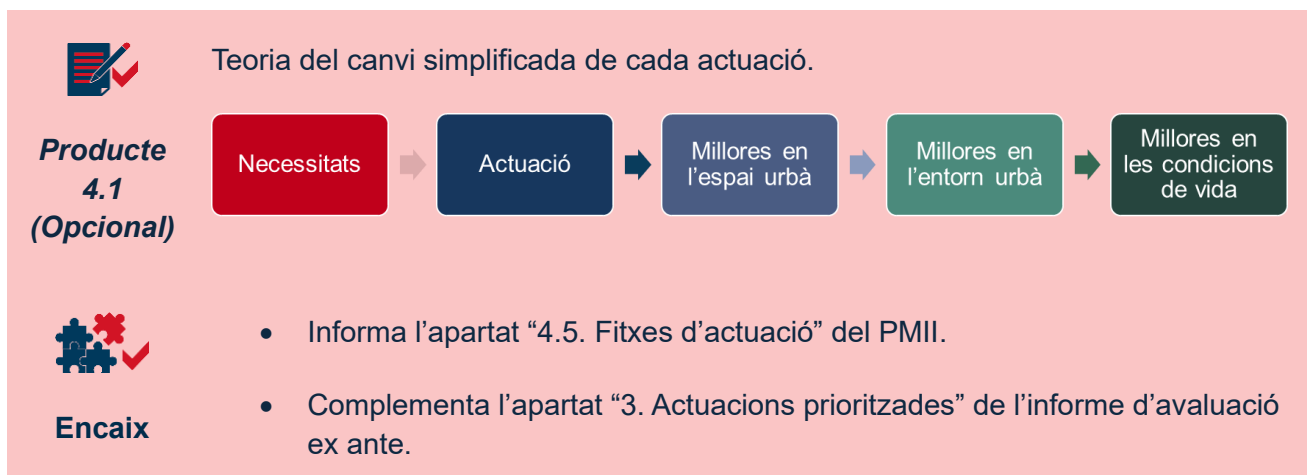


Font: elaboració pròpia.

Desenvolupar la teoria del canvi de cada actuació aporta diversos beneficis:

1. Ofereix un resum clar i sintètic del funcionament esperat de l'actuació.
2. Permet verificar que els canvis esperats són plausibles i coherents amb l'actuació.
3. Ajuda a assegurar l'alineament de les actuacions amb els objectius estratègics del PMII.
4. Permet visualitzar el grau de transversalitat de l'actuació, tant en termes de problemàtiques com de contribució als objectius.
5. A més a més, com s'explica en el següent apartat, també facilita la definició d'indicadors rellevants i adaptats a cada actuació.

Si es considera útil, la teoria del canvi es pot incorporar a l'apartat "3. Detall de l'actuació" de la fitxa corresponent, com a suport gràfic per a la seva explicació.



4 Redacció l'informe d'avaluació ex ante d'impacte econòmic i social

Les principals decisions adoptades en el marc de l'avaluació ex ante, així com les anàlisis que les han sustentat, han de quedar recollides en l'informe d'avaluació ex ante. L'objectiu d'aquest informe és explicar, de manera sintètica i raonada, les decisions que han conduït a la proposta d'actuacions del PMII. En aquest sentit, mentre el programa memòria exposa què es farà, l'informe d'avaluació ex ante se centra en el procés de presa de decisions: identifica les opcions considerades, analitza els criteris utilitzats per valorar-les i justifica la selecció de la proposta final.

D'aquesta manera, l'informe ha de permetre verificar que el PMII respon de manera coherent a la diagnosi, que les necessitats d'intervenció estan ben identificades i que les actuacions prioritzades són consistents amb els objectius plantejats.

L'informe s'estructura en quatre apartats principals, en coherència amb el contingut establert en el Pla d'avaluació del desplegament de la Llei (Resolució TER/872/2026, de 24 de març, per la qual s'aprova el Pla d'avaluació del desplegament de la Llei 11/2022, de 29 de desembre, de millorament urbà, ambiental i social dels barris i les viles, i dels projectes que finança).

1) Justificació de la intervenció pública

Aquest apartat ha de justificar per què les problemàtiques identificades requereixen la intervenció pública i per què s'ha optat per actuar sobre determinades causes i no sobre d'altres. Ha d'incloure, com a mínim el producte 1.3 i l'explicació de les decisions adoptades en la priorització de les problemàtiques, incloent, si escau, els criteris utilitzats.



Llistat de problemàtiques amb les seves causes associades i la seva prioritització, seguint el format de la Taula 3.

**Producte
1.3**

Problemàtiques socials	Causes	Priorització

2) Objectius que es volen assolir

Aquest apartat ha de definir els objectius estratègics del PMII i mostrar la seva coherència amb les problemàtiques prioritzades i amb els objectius generals del Pla de Barris i Viles de Catalunya. Ha d'incloure, com a mínim el producte 2.2 i l'explicació de les decisions adoptades en la selecció dels objectius estratègics del PMII, incloent, si escau, els criteris utilitzats.



Llistat revisat dels objectius estratègics del PMII, seguint l'exemple de la Taula 5.

Producte 2.2 (revisat)

Objectiu estratègic del PMII	Tipus d'objectiu	Relació amb els objectius generals del Pla de Barris	Nivell a la cadena de resultats (opcional)

3) Actuacions prioritzades

Aquest apartat ha de mostrar les diferents opcions d'intervenció considerades abans de definir la proposta final, així com les actuacions finalment seleccionades. L'objectiu és justificar per què aquestes actuacions són les més adequades en funció de la diagnosi, els objectius i el context d'intervenció, explicant la seva elecció en relació amb les alternatives descartades. Ha d'incloure, com a mínim el producte 3.3 i l'explicació de les decisions adoptades en el procés de selecció, incloent els criteris utilitzats i la justificació de les opcions escollides.



Taula de caracterització i priorització de les actuacions, que integra els diferents criteris d'anàlisi i identifica les actuacions seleccionades, seguint l'exemple de la Taula 17.

Producte 3.3

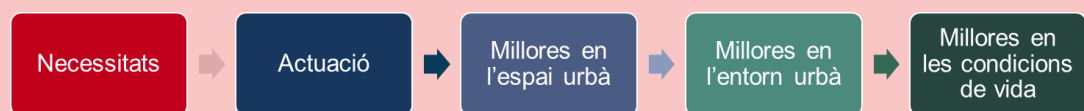
Actuacions possibles	Criteri 1	Criteri 2	...	Prioritzada

Si s'ha fet, també es poden incloure les teories del canvi de les actuacions prioritzades.



Teoria del canvi simplificada de cada actuació.

Producte 4.1 (Opcional)



4) Sistema de seguiment i avaluació

Aquest apartat ha de mostrar que el PMII disposa d'un sistema adequat per fer-ne el seguiment i avaluar els resultats al llarg del temps. En concret, ha d'explicar que d'acord amb el que estableix el Pla d'avaluació del desplegament de la Llei:

- Es crearà un comitè d'avaluació i seguiment del programa memòria, especificant-ne les funcions i el funcionament.

ivàlua ✓

- S'elaboraran informes anuals de seguiment i avaluació durant la implementació del PMII.
- S'elaborarà un informe final d'avaluació un cop finalitzat el programa.

També cal especificar, si n'hi ha, activitats addicionals de seguiment o avaluació més enllà de les previstes per la normativa.

5 Declaració d'ús d'intel·ligència artificial

Per a l'elaboració d'aquest manual metodològic s'han utilitzat eines d'intel·ligència artificial com a suport a la redacció. L'equip redactor ha mantingut en tot moment la responsabilitat plena sobre el contingut del manual i tots els continguts generats amb el suport d'aquestes eines han estat verificats mitjançant la revisió humana.

L'ús de la intel·ligència artificial s'ha dut a terme d'acord amb els principis de responsabilitat humana, transparència, rigor metodològic, proporcionalitat, traçabilitat, equitat i protecció de dades, propis de l'avaluació de polítiques públiques.

6 Referències

- Blasco, J. (2009). *Guia pràctica 3. Avaluació del disseny*. Institut Català d'Avaluació de Polítiques Públiques (Ivàlua).
- De Quintana Medina, J. (2021). *Guia pràctica 18. La perspectiva de gènere en l'avaluació de polítiques públiques*. Institut Català d'Avaluació de Polítiques Públiques (Ivàlua).
- Decret 163/2025, de 29 de juliol, de desplegament de la Llei 11/2022, de 29 de desembre, de millorament urbà, ambiental i social dels barris i les viles per aprovar les bases reguladores de les subvencions i crear l'Oficina Tècnica de Barris i Viles.
- Departament de Territori, Habitatge i Transició Ecològica. (s.d.). *Guia pràctica. Sol·licitud de Subvencions per a Barris i Viles d'Atenció Especial de l'any 2025 a càrrec del Fons de Recuperació Urbana, Ambiental i Social de Barris i Viles d'Atenció Especial*.
- Diputació de Barcelona. (2026). *Elaboració dels Programes Memòria d'Intervenció Integral. Llei 11/2022 de Barris i Viles de Catalunya. Manual metodològic*.
- Farré, M., Martí, N., Miras Llopart, J., & Sanz, J. (2020). *Eina pràctica 1.1. Com puc elaborar una Teoria del Canvi* (1.1.; Toolkit - Eines pràctiques per a l'avaluació). Institut Català d'Avaluació de Polítiques Públiques (Ivàlua).
- Llei 1/2022, del 29 de desembre, de millorament urbà, ambiental i social dels barris i les viles. (2022).
- Parera, M. A. (2011). *Guia pràctica 7. Avaluació ex ante*. Institut Català d'Avaluació de Polítiques Públiques (Ivàlua).
- Resolució TER/872/2026, de 24 de març, per la qual s'aprova el Pla d'avaluació del desplegament de la Llei 11/2022, de 29 de desembre, de millorament urbà, ambiental i social dels barris i les viles, i dels projectes que finança.
- Sanz, J. (2020). *Guia pràctica 16—Les aportacions de les revisions sistemàtiques de la literatura al disseny de polítiques públiques* (Col.lecció Ivàlua de guies pràctiques sobre avaluació de polítiques públiques). Ivàlua. https://ivalua.cat/sites/default/files/2020-05/Guia%20Pr%C3%A0ctica16_Cat_0.pdf

7 Annexos

7.1 Annex 1. Objectius generals del Pla de Barris i Viles

Taula 18. Objectius generals del Pla de Barris i Viles relacionats amb la millora de l'espai urbà

Dimensió de canvi	Objectiu general del Pla de Barris
Qualitat de l'espai públic	<ul style="list-style-type: none"> • Millora de la qualitat de l'espai públic • Millora de l'eficiència energètica de l'espai públic • Millora de l'accessibilitat de l'espai públic
Condicions del parc residencial	<ul style="list-style-type: none"> • Millora de les condicions d'habitabilitat dels habitatges • Millora de l'accessibilitat dels habitatges • Millora de l'eficiència energètica dels habitatges • Millora de l'eficiència hídrica dels habitatges
Dotació i qualitat dels equipaments	<ul style="list-style-type: none"> • Augment de la dotació d'equipaments públics • Millora de l'eficiència energètica dels equipaments • Millora de l'eficiència hídrica dels equipaments • Millora de l'accessibilitat dels equipaments
Qualitat dels serveis urbans	<ul style="list-style-type: none"> • Millora dels serveis tècnics urbans • Millora de l'eficiència hídrica de les xarxes • Increment de la reutilització d'aigua en els sistemes urbans
Quantitat i qualitat del verd urbà	<ul style="list-style-type: none"> • Increment de la infraestructura verda urbana • Millora de la infraestructura verda urbana • Increment de la biodiversitat urbana

Font: elaboració pròpia.

Taula 19. Objectius generals del Pla de Barris i Viles relacionats amb la millora de l'entorn urbà

Dimensió de canvi	Objectiu general del Pla de Barris
Qualitat de l'entorn urbà	<ul style="list-style-type: none"> • Entorns urbans més segurs • Entorns urbans més diversos • Entorns urbans més inclusius • Entorns urbans més accessibles • Entorns urbans més adaptats al canvi climàtic
Dinamisme econòmic local	<ul style="list-style-type: none"> • Enfortiment del teixit productiu local • Diversificació del teixit productiu local • Augment del comerç de proximitat • Augment de la sobirania alimentària • Augment del consum responsable i sostenible • Augment de l'Economia Social i Solidària
Xarxes comunitàries i cohesió social	<ul style="list-style-type: none"> • Enfortiment del teixit associatiu • Enfortiment de les xarxes comunitàries • Increment de l'acció comunitària
Sostenibilitat ambiental	<ul style="list-style-type: none"> • Increment de l'oferta de mobilitat sostenible • Reducció del consum d'aigua • Reducció de la generació de residus • Millora de la gestió dels residus

Font: elaboració pròpia.

Taula 20. Objectius generals del Pla de Barris i Viles relacionats amb la millora de les condicions de vida

Dimensió de canvi	Objectiu general del Pla de Barris
Desigualtats i exclusió social	<ul style="list-style-type: none"> • Reducció de l'exclusió social • Reducció de les desigualtats socials • Reducció de les desigualtats de gènere • Reducció de la pobresa energètica
Equitat de gènere i igualtat de tracte	<ul style="list-style-type: none"> • Reducció de les discriminacions per raó d'edat • Reducció de les discriminacions per diversitat funcional • Reducció de les discriminacions per pobresa • Reducció de les discriminacions per raó de ètnia/origen • Reducció de la violència masclista
Salut i benestar	<ul style="list-style-type: none"> • Millora de la salut física • Millora de la salut psicològica • Augment de l'activitat esportiva • Reducció de l'aïllament relacional i la soledat
Cohesió social i convivència	<ul style="list-style-type: none"> • Enfortiment de les xarxes familiars • Empoderament de la ciutadania • Augment de la participació ciutadana • Augment de la cohesió social • Millora de la convivència • Reducció del risc de fractura social
Educació i cultura	<ul style="list-style-type: none"> • Augment dels nivells educatius • Augment de la participació cultural • Reducció de la bretxa digital
Ocupació i inclusió econòmica	<ul style="list-style-type: none"> • Augment de l'ocupació • Millora de la qualitat de l'ocupació

Font: elaboració pròpia.

7.2 Annex 2. Les iniciatives Què funciona d'Ivàlua

Què funciona en educació?

- QFE 01 - És recomanable implantar incentius salarials per al professorat vinculats amb el rendiment acadèmic dels estudiants?
- QFE 02 - Són efectius els programes de tutorització individual com a eina d'atenció a la diversitat? / Quines estratègies d'agrupament responen a criteris d'efectivitat i d'equitat?
- QFE 03 - Serveixen els programes d'estiu per millorar els aprenentatges i els resultats educatius dels alumnes?
- QFE 04 - Quin impacte tenen les activitats extraescolars sobre els aprenentatges dels infants i joves?
- QFE 05 - Són efectius els programes d'educació socioemocional com a eina per millorar les competències de l'alumnat? / Com treballar l'autoregulació i la metacognició a l'aula: què funciona i en quines condicions?
- QFE 06 - Són les beques i els ajuts efectius de cara a la continuïtat i millora dels resultats educatius a primària i secundària?
- QFE 07 - Polítiques de tria i assignació d'escola: quins efectes tenen sobre la segregació escolar?
- QFE 08 - El lideratge de centre afecta el rendiment acadèmic de l'alumnat?
- QFE 09 - És l'avaluació un mecanisme de millora del rendiment escolar?
- QFE 10 - Els programes conductuals milloren les actituds i els resultats de l'alumnat?
- QFE 11 - Els programes per fomentar la implicació parental en l'educació serveixen per millorar el rendiment escolar?
- QFE 12 - Quin impacte tenen els programes d'orientació i assessorament en els alumnes?
- QFE 13 - La inspecció de l'educació: quins models funcionen millor?
- QFE 14 - Serveix la formació permanent del professorat per millorar els resultats educatius de l'alumnat?
- QFE 15 - Adaptacions i diversificacions curriculars com a formes d'atenció a la diversitat: què funciona?
- QFE 16 - Millora l'aprenentatge de l'alumnat mitjançant el treball per projectes?
- QFE 17 - Són efectius els programes de lluita contra l'absentisme escolar?
- QFE 18 - Què sabem sobre l'efectivitat de les tecnologies digitals a l'educació?
- QFE 19 - Xarxes entre escoles per a la millora educativa. Quines pràctiques són les més efectives?
- QFE 20 - Programes de segona oportunitat: Què funciona per a millorar el retorn educatiu i les transicions al treball dels i les joves?

- QFE 21 - Són efectius els programes que intervenen sobre les expectatives del professorat envers el seu alumnat?

Què funciona contra la pobresa? Àmbit pobresa infantil

- QFcP 01 - Què funciona per reduir la pobresa infantil durant les primeres etapes de la vida?
- QFcP 02 - Què funciona contra la pobresa? Una revisió sistemàtica de les polítiques d'educació i atenció en la primera infància
- QFcP 03 - Què funciona contra la pobresa? Polítiques i programes per garantir una alimentació saludable als infants en situació vulnerable: una revisió sistemàtica de la literatura
- QFcP 04 - Què funciona contra la pobresa? Una revisió sistemàtica de les polítiques actives d'ocupació i del seu impacte en llars amb infants i adolescents
- QFcP 05 - Què funciona contra la pobresa? Una revisió sistemàtica d'intervencions i programes per garantir un estat de benestar durant la infància i adolescència en contextos vulnerables

Què funciona en gènere i joventut?

- QFGJ 01 - Com prevenir i tractar les violències masclistes al jovent? Revisió sistemàtica de l'evidència internacional
- QFGJ 02 – Què és la salut sexual i reproductiva i com afecta en l'àmbit de la joventut? Problemàtica
- QFGJ 03 – Com promoure la salut sexual i reproductiva en l'àmbit de la joventut? Revisió de l'evidència internacional
- QFGJ 04 – Com promoure la salut sexual i reproductiva en l'àmbit de la joventut? Guia pràctica

Què funciona en cures de llarga durada?

- QFCLLD 01 - Què funciona en els serveis d'ajuda a domicili
- QFCLLD 02 - Què funciona en els habitatges amb suports i cures

Què funciona contra el canvi climàtic?

- QFcCC01 - Què funciona per millorar l'eficiència energètica dels edificis?
- QFcCC02 - Què funciona per millorar els hàbits de consum energètic de les llars?

Què funciona en habitatge?

- QFH01 - Què funciona en polítiques d'assequibilitat de l'habitatge? - Revisió sistemàtica de la literatura acadèmica
- QFH02 - Què funciona per reduir i combatre el sensellarisme?



Avaluar per millorar

A Ivàlua promovem la cultura de l'avaluació de polítiques públiques a Catalunya.
Avaluem polítiques públiques, difonem evidències, oferim formació i elaborem recursos.

